



## Groupe d'Action Locale LEADER Mullerthal

Bureau LEADER Echternach

30, route de Wasserbillig

L-6490 Echternach

E-mail: leader@echternach.lu – Internet: www.mu.leader.lu

# Bericht der Vorstandssitzung LAG Müllerthal

am 10. Juli 2012 in Nommern

### Anwesend :

Gemeinde / Vereinigung	Delegierte-r		Ersatzdelegierte-r	
Commune de Beaufort	HOFFMANN Camille	x	SANGUESSUGA Andreza	
Commune de Bech	SCHINTGEN Edmond	excusé	BECKER Tom	excusé
Commune de Berdorf	WALERIUS Ernest	x	SEYLER-GROMMES Suzette	x
Commune de Consdorf	BERMES Marco	x	POORTERS André	excusé
Commune d'Echternach	BIRGEN Luc	x	DIEDERICH Marc	excusé
Commune d'Ernzdall	BALTES Daniel	x	BINTZ Bob	excusé
Commune de Fischbach	TRAUSCH Claude	x	DAEMS Frank	excusé
Commune de Heffingen	KAUFMANN Henri	x	KRECKE Jacques	x
Commune de Larochette	WIES Pierre	x	WEILER Paul	x
Commune de Mompach	WAGNER Joseph	excusé	MOROLDO Jean-Marie	
Commune de Nommern	EICHER Marc	excusé	LAMBORELLE Bernard	x
Commune de Reisdorf	FELTEN-KUHN Diane	excusée	WIES-NOBER Joëlle	x
Commune de Rosport	HIERTHES Patrick		HESSE Reiner	
Commune de Waldbillig	HENX-GREISCHER André	x	MOULIN Théo	x
MEC asbl.	MOUSEL-CAPODIMONTE Sylvie	x	THEISEN-SIMON Cécile	excusée
Centrale des Auberges de Jeunesse Luxembourgeoises asbl.	STOFFEL Gilles	x	POMMERELL Serge	excusé
D'Fiissercher asbl.	BENDER-BERLAND Geneviève	excusée	GRATIAS Carlo	
Entente des SIT de la Région du Mullerthal - Petite Suisse et Basse Sûre asbl.	BADEN Robert	x	BINGEN Charles	x
Syndicat d'Initiative et de Tourisme Reisdorf asbl.	DIMMER Francis	excusé	EWERS Albert	excusé
Hôtels réunis de la Petite Suisse asbl.	BRIMER Henri		SCHUMACHER Alex	
Association pour la Promotion du Tourisme Rural asbl.	WEYDERT-MEDINGER Jeanne	excusée		
Lëtzebuurger Natur- a Vulleschutzliga – Sektiooun Mëllerdall	TIBESART Théo	excusé	CONTER Jos	x
Mouvement écologique - regionale Sektion Echternach	KRIPPES René	excusé	FEIDT Marc	x
Vum Bauerenhaff op den Dësch asbl.	MISCHEL René	x	WEYDERT Martine	
Union Nationale des Distillateurs Agricoles Luxembourgeois	LEUCHTER Gerard		LIES Edouard	x
Amis du château de Larochette asbl.	CLEMEN Norbert	excusé	LORIG Siegfried	
Groupement européen des Ardennes et de l'Eifel - section luxembourgeoise	LENERTZ Roby		SCHNEIDERS Etienne	
Groupement forestier Our-Sûre	WALCH Jean-Pierre	x	DE SCHORLEMER Hubert	excusé
RIM asbl.	SCHMIT Fernand	x	MISCHEL Denise	x
Jugendkoordination	WACKER Christian	x	THINNES Alexandra	
Echternocher Jugendhaus	BIRGEN Patrick	x	WEIWERTZ Guy	
Assistant à la réunion : PEITER Anette (Bureau LEADER), DIFFERDING Kevin (Bureau LEADER), KUIJPERS Jacqueline, FRIEDERES Jean-Paul				



## Groupe d'Action Locale LEADER Mullerthal

Bureau LEADER Echternach

30, route de Wasserbillig

L-6490 Echternach

E-mail: leader@echternach.lu – Internet: www.mu.leader.lu

---

### Tagesordnung

1. Annahme des Berichts vom 22. Mai 2012
  2. Vorstellung und Abstimmung über das LEADER-Projekt MU 4.1.3 N°8 „Schwarz Kréischelen – Cassis Projekt“
  3. Vorstellung und Abstimmung über das transnationale LEADER-Projekt MU 4.2.1 (c) N°4 „Kultur“ mit den LEADER-Gruppen Lëtzebuerg West und „7 Vallées-Ternois“
  4. Finanzabschluss des interregionalen LEADER-Projektes MU 4.2.1 N°1 „Médiation sociale“ von der „Mouvement pour l'égalité des chances -MEC asbl.“
  5. Informationen zu den folgenden Projekten
    - a. Transnationales LEADER-Projekt MU 4.2.1(c) N°2 „Alb und Thal....Steinreich! Geologie in der Brenzregion und im Müllerthal“
    - b. Transnationales LEADER-Projekt MU 4.2.1(c) N°3 „Forest project“
  6. Verschiedenes
  7. Datum der nächsten Versammlung
- 

### 1. Annahme des Berichts vom 22. Mai 2012

Der Bericht vom 22. Mai 2012 wurde einstimmig von den Mitgliedern des Vorstandes genehmigt.

### 2. Vorstellung und Abstimmung über das LEADER-Projekt MU 4.1.3 N°8 „Schwarz Kréischelen – Cassis Projekt“

Anette Peiter stellte die geplante Projektinitiative in Anwesenheit der beiden Produzenten Jean-Paul Friederes und Jacqueline Kuijpers vor.

Projektträger: Jean-Paul Friederes

Laufzeit: September 2012 – Dezember 2014

Genehmigtes Gesamtbudget: 35.800.- EUR (hTVA)

Im Projekt ist der Anbau, die anschließende Verarbeitung und Veredelung von schwarzen Johannisbeeren in der Region geplant. Um das Projekt umzusetzen arbeiten zwei Produzenten aus der Region sehr eng zusammen. Jean-Paul Friederes (Landwirt aus Eppeldorf) baut die schwarzen Johannisbeeren an und wird einen Teil der Ernte für die Herstellung von Saft, Saftmischungen, Marmeladen und Gelees nutzen. Jacqueline Kuijpers (Schloss Beaufort) verwendet die geernteten Beeren zur Weiterverarbeitung zum „Cassero“, einem Likör aus schwarzen Johannisbeeren.

Zur Umsetzung des Projektes sind verschiedene Schritte notwendig.



## Groupe d'Action Locale LEADER Mullerthal

Bureau LEADER Echternach

30, route de Wasserbillig

L-6490 Echternach

E-mail: leader@echternach.lu– Internet: www.mu.leader.lu

### Phase 1: Anbau-und Pflegephase

In der Anfangsphase werden auf 2 ha Fläche (eine Anbaufläche in Eppeldorf) schwarze Johannisbeeren gepflanzt.

### Phase 2: Erntephase

Die Erntezeit der schwarzen Johannisbeere ist von Ende Juni bis Ende Juli/Anfang August. Die Beeren werden maschinell geerntet wenn sie vollständig ausgereift sind. Zur weiteren Verwendung müssen die Beeren von den Rispen gelöst werden. Dies geschieht mit Hilfe einer Entrappungsmaschine.

### Phase 3: Verarbeitung und Veredelung

Nach der Ernte müssen die Beeren schnell verarbeitet werden. Je nach Veredelungsart werden die Beeren direkt zu Saft gepresst, der dann weiter verarbeitet wird, oder die Beeren werden zur Likörherstellung zunächst in Alkohol gelagert und erst danach gepresst.

### Phase 4: Vermarktung der Produkte

Die Qualitätsprodukte aus schwarzen Johannisbeeren sollen in der Region und darüber hinaus bekannt gemacht und vermarktet werden. Dazu sollen die klassischen Marketingmaßnahmen durchgeführt werden: hochwertige Fotos, Flyer, Roll-ups, Plakate, Broschüren, Werbeanzeigen.

Die Mitglieder des LAG-Vorstandes begrüßten die Initiative der beiden Produzenten zum Anbau und zur Verarbeitung von schwarzen Johannisbeeren in der Region. Sie sprachen sich für die Umsetzung aus und betonten die wichtige Bedeutung, die das Projekt in der Region hat. Das Projekt passt in die Lokale Entwicklungsstrategie der Region Müllerthal. Es ist inhaltlich dem Entwicklungsbereich „Regionale Produkte“ mit dem Handlungsfeld „Landwirtschaft“ zuzuordnen. Beiden Produzenten wurde für die Umsetzung des Projektes viel Erfolg gewünscht.

Der Finanzplan sieht wie folgt aus:

	FEADER + Etat	Part régionale			TOTAL
		Communes LEADER	Commune de	Privé	
%	67 %			33%	100%
€	23.986 €			11.814 €	35.800 €

Das Projekt wurde einstimmig mit einem Gesamtbudget von 35.800.- EUR vom Vorstand verabschiedet (22 Stimmen). Der Finanzplan im Projekt sieht eine Beteiligung von 67% durch FEADER und das Landwirtschaftsministerium (23.986.- EUR) sowie 23% durch eine Eigenbeteiligung der zwei Produzenten (11.814.- EUR) vor.



## Groupe d'Action Locale LEADER Mullerthal

Bureau LEADER Echternach

30, route de Wasserbillig

L-6490 Echternach

E-mail: leader@echternach.lu – Internet: www.mu.leader.lu

### 3. Vorstellung und Abstimmung über das transnationale LEADER-Projekt MU 4.2.1 (c) N°4 „Kultur“ mit den LEADER-Gruppen Lëtzebuerg West und „7 Vallées-Ternois“

Anette Peiter stellte die Projektidee für das transnationale Projekt zum Thema Kultur mit den beiden LEADER-Gruppen Lëtzebuerg West (L) und 7 Vallées-Ternois (F) vor.

Projektträger: Amis du Château de Larochette asbl.

Laufzeit: Oktober 2012 – Dezember 2014

Genehmigtes Gesamtbudget: 77.350.- EUR

LAG-Partner: LAG Lëtzebuerg West, LAG „7 Vallées-Ternois“

Nach den beiden Besuchen der französischen LEADER-Gruppe „7 Vallées-Ternois“ (Nord-Pas de Calais) im Juni 2011 in den LEADER-Regionen Müllerthal und Lëtzebuerg West und dem Gegenbesuch im Juli 2011 in Frankreich wurde im Sommer 2011 von allen drei LAGs der Wille zur Zusammenarbeit bekundet. Thema der Zusammenarbeit sollte das kulturelle Erbe in den beteiligten Regionen sein.

Daraufhin wurden Partner zur Umsetzung gesucht und Ideen für die Projektinhalte gesammelt. Aufgrund eines Personalwechsels in der LAG Lëtzebuerg West sowie eines politischen Wechsels in Frankreich verzögerte sich der Prozess zum geplanten Projektstart ein wenig.

Bei Treffen der LEADER-Geschäftsführer im Oktober 2011 und Juni 2012 wurden die Projektinhalte ausgearbeitet.

#### Geplante Aktivitäten im Projekt:

##### 1. Bestandsaufnahme des kultur-historischen Potentials in den drei Regionen

- materiell
- immateriell
- Ergebnis: Tabelle mit Daten
- Literaturrecherche

##### 2. Erfahrungsaustausch

- eine **Exkursion** in die Region „7 Vallées-Ternois“ (2013)
- ein **Besuch** der Franzosen in den beiden Region Lëtzebuerg West und Müllerthal (2014)
- eine **gemeinsame Exkursion** in eine andere Region mit Best-practise Beispielen (2014)

##### 3. Valorisation und Vermarktung

- Aufbau eines Netzwerkes in den Regionen
- Verbesserung des Empfangs und der Vermarktung der einzelnen kulturellen Stätten
- Intern: Informationstafeln, Audio-Guides, pädagogische Aktivitäten, Führungen, etc.
- Extern: Flyer, Broschüren, Plakate, Packages, etc.



## **Groupe d'Action Locale LEADER Mullerthal**

Bureau LEADER Echternach

30, route de Wasserbillig

L-6490 Echternach

E-mail: leader@echternach.lu – Internet: www.mu.leader.lu

---

### **4. Sensibilisierung und Marketing**

- Ideensuche: gemeinsam mit allen Partnern kreative Ideen für Aktionen, Veranstaltungen entwickeln
- Durchführung von Veranstaltungen, Events, Rallyes, etc.

### **5. Öffentlichkeitsarbeit**

- Information über Projekt und einzelne Veranstaltungen während der gesamten Projektlaufzeit:
- Kommunikation: LEADER-Zeitungen
- Plakate, Anzeigen, etc.

### **Ziele:**

- Touristische Inwertsetzung des historischen und kulturellen Erbes in den Regionen Müllerthal, Lëtzebuerg West und 7 Vallées-Ternois
- Erfahrungsaustausch

Im Projekt soll eine ½ Personalstelle geschaffen werden, die sich die beiden LEADER-Gruppen Lëtzebuerg West und Müllerthal teilen.

Die Projektträgerschaft in der Region Müllerthal übernimmt der Verein „Amis du Château de Larochette asbl“. In der LAG Lëtzebuerg West werden die „Kärcherschlossfrënn asbl“ die Trägerschaft innehaben. Sie übernehmen gleichzeitig im gesamten Projekt die Rolle des „Chef de file“. Zudem wird die im Projekt vorgesehene Halbtagsstelle bei ihnen eingestellt. Die Person ist jedoch für die Umsetzung des Projektes in beiden Regionen verantwortlich.

Für das Projekt wird noch ein passender Titel gesucht. Folgende Vorschläge wurden gesammelt:

- « RENAISSANCE – Mise en valeur du patrimoine historique et culturel »
- « L'aventure culturelle » ou « L'aventure culturelle (transfrontalière) »
- « Culture vivante »
- « Culture : autrefois et aujourd'hui »

Das Projektvorhaben wurde von den LAG-Vorstandsmitgliedern begrüßt. In der aktuellen LEADER-Periode wurde bislang noch kein Projekt in der Region zum Thema Kultur gestartet. Die Kultur ist neben Freizeit und Tourismus jedoch als ein Entwicklungsbereich in der Lokalen Entwicklungsstrategie der Region Müllerthal verankert. Im Vergleich zu den beiden Partner LEADER-Gruppen wird das kulturelle bzw. historische Erbe in der Region bislang weniger valorisiert. Die LAG Müllerthal kann durch die Kooperation jedoch von den Erfahrungswerten aus den beiden anderen Regionen profitieren und die Initiative nutzen, um das Kulturthema auch im Müllerthal zu stärken.

Der Finanzplan für die Region Müllerthal sieht wie folgt aus:



## Groupe d'Action Locale LEADER Mullerthal

Bureau LEADER Echternach

30, route de Wasserbillig

L-6490 Echternach

E-mail: leader@echternach.lu – Internet: www.mu.leader.lu

	FEADER + Etat	Part régionale			TOTAL
		Communes LEADER	Commune de	Privé	
%	79%	21%			100%
€	61.106,50 €	16.243,50 €			77.350,00 €

Das Projekt wurde einstimmig mit einem Gesamtbudget von 77.350.- EUR vom Vorstand verabschiedet (22 Stimmen). Der Finanzplan im Projekt sieht eine Beteiligung von 79% durch FEADER und das Landwirtschaftsministerium (61.106,50.- EUR) sowie 21% von der Region Müllerthal (16.243,50.- EUR) vor. Die regionalen Gelder werden in der gesamten Höhe von den Gemeindegeldern gedeckt.

#### **4. Finanzabschluss des interregionalen LEADER-Projektes MU 4.2.1 N°1 „Médiation sociale“ von der „Mouvement pour l'égalité des chances -MEC asbl. “**

Projektträger: Mouvement pour l'Egalité des Chances – MEC asbl.

Laufzeit: Mai 2009 - Mai 2012

Gesamtbudget: 156.620,88.- EUR

Anteil LAG Müllerthal: 78.310,44.- EUR

LAG-Partner: LAG Miselerland

Sylvie Mousel-Capodimonte präsentierte bei der Vorstandssitzung der LAG Müllerthal am 10. Juli 2012 die Resultate der dreijährigen Projektlaufzeit (vgl. Anhang 1). Die Ziele, die im Projektantrag formuliert wurden, konnten erreicht werden. Die Umsetzung des Projektes verlief in mehreren, aufeinander aufbauenden Phasen. Zunächst wurden in den beiden am Projekt beteiligten LEADER-Regionen Regionen Müllerthal und Miselerland Freiwillige gesucht, die Interesse an der Mitarbeit im Projekt und einer ehrenamtlichen Arbeit als Mediator hatten. Diese bekamen eine 60-stündige Ausbildung. Mit ihnen gemeinsam wurden die Strukturen und die Funktionsweise des heutigen Service für Nachbarschaftskonflikte aufgebaut.

Seit Oktober 2010 funktioniert der Service für Nachbarschaftskonflikte in den beiden Regionen Müllerthal und Miselerland. Die Auswertung der statistischen Daten zeigt, dass eine Nachfrage für einen Mediationsdienst besteht, die auch in Zukunft noch weiter ausgebaut werden kann.

Aufgrund der guten Verwaltung des Budgets standen am Ende des Projektes im Mai 2012 noch Gelder in Höhe von knapp 50.000.- EUR zur Verfügung. Auf der LEADER-Vorstandssitzung am 22. Mai 2012 in Echternach wurde daher entschieden, die restlichen Gelder (Maximalbudget laut Projektantrag vom 22. Mai 2012 in Höhe von 48.080.- EUR) in einem Folgeprojekt (MU 4.2.1(b) N°2 „Service de Médiation sociale“) zu verwenden. Das weitere Jahr Laufzeit soll genutzt werden, um verstärkt die portugiesische Bevölkerung mit dem Nachbarschaftsdienst anzusprechen. Darüber hinaus ist es Ziel, den Bekanntheitsgrad des Service in den beiden beteiligten Regionen Müllerthal und Miselerland zu steigern und Wege für einen langfristigen Erhalt des Service zu finden.



## Groupe d'Action Locale LEADER Mullerthal

Bureau LEADER Echternach

30, route de Wasserbillig

L-6490 Echternach

E-mail: leader@echternach.lu – Internet: www.mu.leader.lu

Der Finanzabschluss für die beiden Regionen Müllerthal und Miselerland für das interregionale Projekt sieht wie folgt aus:

	FEADER + Etat	Part régionale			TOTAL
		Communes LEADER	Commune de	Privé	
%	73 %	27 %			100%
€	114.333,24 €	42.287,64 €			156.620,88 €

Das Projekt wurde mit einem Gesamtbudget von 156.620,88.- EUR vom Vorstand verabschiedet (22 Stimmen). Der Finanzplan sieht eine Beteiligung von 73% durch FEADER und das Landwirtschaftsministerium (114.333,24.- EUR) sowie 27% von den Regionen Müllerthal und Miselerland (42.287,64.- EUR) vor.

Damit liegt das Budget unterhalb des auf der Vorstandssitzung am 17. Februar 2009 genehmigten Budgets von 205.000.- EUR.

Die Gesamtkosten wurden zwischen den beiden LEADER-Gruppen Müllerthal und Miselerland zu gleichen Teilen geteilt, dementsprechend entfallen auf die Region Müllerthal 78.310,44.- EUR.

Der Finanzabschluss für die **Region Müllerthal** sieht wie folgt aus:

	FEADER + Etat	Part régionale			TOTAL
		Communes LEADER	Commune de	Privé	
%	73 %	27 %			100%
€	57.166,62 €	21.143,82 €			78.310,44 €

Für die Region Müllerthal beinhaltet das Projekt demnach ein Gesamtbudget von 78.310,44.- EUR; davon werden 73% durch FEADER und das Landwirtschaftsministerium (57.166,62.- EUR) sowie 27% von der Region Müllerthal (21.143,82.- EUR) übernommen. Die regionalen Gelder werden in der gesamten Höhe von den Gemeindegeldern gedeckt.

## 5. Informationen zu den folgenden Projekten

### a. Transnationales LEADER-Projekt MU 4.2.1(c) N°2 „Alb und Thal....Steinreich! Geologie in der Brenzregion und im Müllerthal“

Seit Mai 2011 läuft das transnationale Kooperationsprojekt mit der Brenzregion (D) zum Thema Geologie.

Folgende Aktivitäten wurden bisher durchgeführt:



## **Groupe d'Action Locale LEADER Mullerthal**

Bureau LEADER Echternach

30, route de Wasserbillig

L-6490 Echternach

E-mail: leader@echternach.lu – Internet: www.mu.leader.lu

---

- Mai 2011: Workshop „Geologie“ im Müllerthal
- Fotowettbewerb „Steinreich 2011“ in den beiden Regionen
- Preisverleihung zum Fotowettbewerb im Januar 2012

Derzeit wird an einer gemeinsamen Broschüre zum Thema Geologie gearbeitet.

Geplante Broschüre:

- Format: 21cm x 21cm, quadratisch
- 3-sprachig: dt., engl., frz.
- 32 Seiten
- Auflage: 20.000 Stück

Inhalte der Broschüre:

- Entstehung der Landschaft – Erdzeiten
- Karte
- entlang geologische Zeitschiene: Vorstellung der geologischen Besonderheiten in den beiden Regionen
- Flora und Fauna
- Tourismus: touristische Ziele, Tourist-Infos, Geo-Infostellen, etc.

Erste Layoutentwürfe wurden präsentiert. Die Broschüre soll bis Ende des Jahres fertig gestellt werden.

### **b. Transnationales LEADER-Projekt MU 4.2.1(c) N°3 „Forest project“**

Im Mai 2012 ist das transnationale „Forest project“ der Regional Initiativ Möllerdall – RIM asbl. gestartet. Im Projekt ist eine 75%-Personalstelle vorgesehen. Derzeit läuft das Bewerbungsverfahren für die Stellenbesetzung. Die Stelle war im Juni im WORT ausgeschrieben. Im Juli fanden Interviews und Tests mit drei der insgesamt acht Kandidaten statt. Die Entscheidung wer die Stelle bekommt soll auf der RIM-Versammlung am 17. Juli getroffen werden. Geplanter Arbeitsbeginn ist ab September 2012.

Zwei der geplanten transnationalen Projektpartner, die LAG Märkische Seen aus Deutschland sowie die LAG Donau-Böhmerwald (Österreich), mussten die Projektteilnahme leider kurzfristig absagen. Die Gründe dafür waren zum einen budgetärer Art und zum anderen konnten die zuständigen Genehmigungsbehörden sowie LAG-Partnern nicht überzeugt werden.

Im Projekt sind zwei größere transnationale Aktivitäten geplant. Dies sind die Umsetzung der Wald-Gesundheitswege sowie die Durchführung von Wald-Seminaren in allen beteiligten Ländern.

**Wald-Seminare:**

- Idee: jeweils ein Seminar in allen beteiligten Ländern => S, FI, F, L
- Wissens- und Erfahrungsaustausch, Netzwetkbildung
- Erstes Seminar vom 26. – 29. September 2012 in Sunne, Schweden





## **Groupe d'Action Locale LEADER Mullerthal**

Bureau LEADER Echternach

30, route de Wasserbillig

L-6490 Echternach

E-mail: leader@echternach.lu– Internet: www.mu.leader.lu

- Zielgruppe: Waldbesitzer/Forstleute, Tourismus, Natur- und Umweltverbände, Gemeindeverantwortliche
- April 2013: Wald-Seminar in Luxemburg

Interessenten für die Teilnahme am Seminar sollen sich bitte bei der RIM asbl./LEADER-Büro melden.

### **Wald-Gesundheits-Weg**

Ziel: in allen beteiligten Partner-Regionen soll ein Gesundheitsweg angelegt werden => parallel: wissenschaftliche Studie, fachlich begleitet vom Forest Research Institute in Finnland.

2010 wurde in Ikaalinen, Finnland, der erste Wald-Gesundheitsweg eröffnet. Es handelt sich um einen 5,5 km (mit Verlängerung 7 km) langen Rundwanderweg. Entlang des Weges sind sieben kleine Tafeln installiert mit Informationen und Aufgaben zu den Themen, Entspannen, Bewusstes Wahrnehmen, Umweltbeobachtung, etc.

Vom 11.-13. Juli 2012 fand in Ikaalinen ein Treffen der beteiligten LAGs zur Planung und Umsetzung der Trails in den jeweiligen Regionen statt. Eira-Maija Savonen vom Forest Research Institute sowie Prof. Kallevi Korppa von der Universität Tampere hatten bei dem Treffen zunächst einen Überblick der Studien und Forschungen gegeben, die es zu dem Thema gibt. Darüber hinaus wurde die Philosophie sowie das Ziel, das mit den Trails verfolgt wird, erläutert.

Bei dem Treffen wurde zudem ein Zeitplan für die Umsetzung in den einzelnen Regionen aufgestellt. Demnach soll der erste Trail im September 2012 in Schweden eröffnet werden. In Luxemburg soll der/die Trails im April 2013, ebenfalls in Kombination mit dem Waldseminar offiziell eingeweiht werden. Ein nächster wichtiger Schritt ist daher die Festlegung des/der Standort(e) der Trails in der Region Müllerthal. Auf der Suche nach dem idealen Verlauf soll eine Liste mit Kriterien aufgestellt werden, anhand derer die Standortfrage besser gelöst werden kann. Gemeinden/Vereine, die an einer Umsetzung eines solchen Waldgesundheits-Weges Interesse haben, können sich im LEADER-Büro melden.

Für die Wege wird ein Name gesucht, der in allen beteiligten Partner-Regionen einheitlich verwendet wird:

#### **Folgende Vorschläge wurden gesammelt:**

- Forest Trail
- Wellbeing Trail
- Mental Balance Trail
- Imagination Trail
- Wellness-Trail
- Feeling-good Trail
- Feeling-wood Trail



## **Groupe d'Action Locale LEADER Mullerthal**

Bureau LEADER Echternach

30, route de Wasserbillig

L-6490 Echternach

E-mail: leader@echternach.lu– Internet: www.mu.leader.lu

---

## **6. Verschiedenes**

### **LEADER+ Audit von 25.-29. Juni 2012**

In der Woche vom 25. – 29. Juni 2012 fand in vier LEADER-Gruppen und im Landwirtschaftsministerium ein LEADER+ Audit aus Brüssel statt.

In der LAG Müllerthal wurden folgende Unterlagen kontrolliert:

- LEADER+ Projekt: TRAV VI.2: Holunderanbau
- LEADER+ Projekt: CULT II.2: Abenteuerpark Müllerthal
- LEADER+ Projekt: FORM V.1: MEC – Service régional
- Fonctionnement-Budget von 2006 - 2008

Anette hatte am Dienstag, 26. Juni 2012 einen Termin im Landwirtschaftsministerium. Dort wurden die Dossiers zu den Projekten geprüft. Am 28. Juni 2012 fand zusätzliche eine Vor-Ort Kontrolle für das Holunderprojekt, das Abenteuerpark-Projekt sowie das „Fonctionnement“ Budget statt. Kontrolliert wurden die Originalrechnungen sowie die Anschaffungen, die im Rahmen des Projektes gemacht wurden.

Allen Akteuren, die von der Kontrolle betroffenen waren, wurde ein großes Dankeschön ausgesprochen für ihre Unterstützung und die Zeit bei den Vorort-Terminen präsent zu sein!

### **Regionale Produzenten - Termine**

- 1./2. September 2012: Lëtzebuenger Weekend in Medernach
- 30. September 2012: Wohltätigkeitsessen mit Wanderung in Berdorf

### **Landakademie – Termine**

- **18. Oktober 2012:** Versammlung mit Delegierten der Gemeinden
- **25. Oktober 2012:** Versammlung mit Kursanbietern
- **Juni 2013:** Lernfest in Mamer

### **Vorbereitungen der neuen LEADER-Periode 2014 - 2020**

Die Vorbereitungen für die neue LEADER Periode sind sowohl auf EU-Ebene als auch auf nationalem Niveau am Laufen. Zur Besprechung des Zeitplans für den Übergang von einer zur nächsten Periode sowie thematischer Schwerpunkte, werden Vertreter vom Landwirtschaftsministerium bei der nächsten Versammlung der LAG Müllerthal anwesend sein.

## **7. Datum der nächsten Versammlung**

Die nächste LAG-Vorstandssitzung findet am **Mittwoch, den 3. Oktober 2012 um 19:30 Uhr** in Herborn statt.



**Groupe d'Action Locale LEADER Mullerthal**

Bureau LEADER Echternach

30, route de Wasserbillig

L-6490 Echternach

E-mail: [leader@echternach.lu](mailto:leader@echternach.lu)– Internet: [www.mu.leader.lu](http://www.mu.leader.lu)

---

Die Powerpoint-Präsentationen zu den vorgestellten Projekten sind dem Anhang zu entnehmen. Die Dokumente sind darüber hinaus auf der Homepage der LAG LEADER Müllerthal [www.mu.leader.lu](http://www.mu.leader.lu) unter der Rubrik Downloads abgelegt und können herunter geladen werden.



**Groupe d'Action Locale LEADER Mullerthal**

Bureau LEADER Echternach

30, route de Wasserbillig

L-6490 Echternach

E-mail: [leader@echternach.lu](mailto:leader@echternach.lu)– Internet: [www.mu.leader.lu](http://www.mu.leader.lu)

---

## **Anhang**

- 1. Präsentationen zum Projektabschluss  
MU 4.2.1 (b) N° 1 „Médiation sociale“**



## Projet: Médiation Sociale

### Mai 2009 – Mai 2012

LE GOUVERNEMENT DU GRAND-DUCHÉ DE LUXEMBOURG  
Ministère de l'Agriculture, de la Viticulture et du Développement rural

miselerland®

Service Régional à l'Égalité des Chances conventionné avec les communes de Beaufort, Béch, Bierdorf, Consdorf, Echternach, Fischbach, Hefingen, Larochette, Mompach, Rosport, Waldbillig.


Fonds européen agricole pour le développement rural : l'Europe investit dans les zones rurales.



## Historique

- **Mai 2009:**

Suite à l'étude de faisabilité, naissance du projet LEADER de « médiation sociale » au Mullerthal et à la Moselle.
- **Objectif initial:**
  - Ouvrir un service régional de médiation sociale de gestion de conflits de voisinage.




LE GOUVERNEMENT  
DU GRAND-DUCHÉ DE LUXEMBOURG  
Ministère de l'Agriculture, de la Viticulture  
et du Développement Rural






Service Régional à l'Égalité des Chances conventionné avec les communes de Beaufort, Bech, Berdorf, Consdorf, Echternach, Fischbach, Heffingen, Larochette, Mompach, Rosport, Waldbillig.

Fonds européen agricole pour le développement rural : l'Europe investit dans les zones rurales.















LE GOUVERNEMENT  
DU GRAND-DUCHÉ DE LUXEMBOURG  
Ministère de l'Agriculture, de la Viticulture  
et du Développement Rural






Service Régional à l'Égalité des Chances conventionné avec les communes de Beaufort, Bech, Berdorf, Consdorf, Echternach, Fischbach, Heffingen, Larochette, Mompach, Rosport, Waldbillig.



Fonds européen agricole pour le développement rural : l'Europe investit dans les zones rurales.




## Historique


➤ **Phases de la création du service:**


- Juin 2009 - décembre 2009: sensibilisation et recrutement des 18 bénévoles.
- Janvier 2010 - juin 2010: formation de 60h des bénévoles en médiation sociale de gestion de conflits de voisinage
- Juillet 2010 - octobre 2010: élaboration de la structure du service
- Octobre 2010: ouverture officielle du service

LE GOUVERNEMENT  
DU GRAND-DUCHÉ DE LUXEMBOURG  
Ministère de l'Agriculture, de la Viticulture  
et du Développement Rural







Service Régional à l'Égalité des Chances conventionné avec les communes de Beaufort, Bech, Berdorf, Consdorf, Echternach, Fischbach, Heffingen, Larochette, Mompach, Rosport, Waldbillig.

Fonds européen agricole pour le développement rural : l'Europe investit dans les zones rurales.









LE GOUVERNEMENT  
DU GRAND-DUCHÉ DE LUXEMBOURG  
Ministère de l'Agriculture, de la Viticulture  
et du Développement Rural








Service Régional à l'Égalité des Chances conventionné avec les communes de Beaufort, Bech, Berdorf, Consdorf, Echternach, Fischbach, Heffingen, Larochette, Mompach, Rosport, Waldbillig.



Fonds européen agricole pour le développement rural : l'Europe investit dans les zones rurales.








## Résultats après 20 mois d'activités

- **Le succès au rendez-vous**
- **Deux récompenses:**
  - Février 2011: prix de la cohésion sociale de la fondation Roi Baudouin du Fonds Delhaize Group à Bruxelles
  - Décembre 2011: prix d'encouragement dans le cadre de la remise du prix du mérite pour le bénévolat par le Ministère de la Famille

LE GOUVERNEMENT  
DU GRAND-DUCHÉ DE LUXEMBOURG  
Ministère de l'Agriculture, de la Viticulture  
et du Développement Rural



Service Régional à l'Égalité des Chances conventionné avec les communes de Beaufort, Bech, Berdorf, Consdorf, Echternach, Fischbach, Heffingen, Larochette, Mompach, Rosport, Waldbillig.

Fonds européen agricole pour le développement rural : l'Europe investit dans les zones rurales.









LE GOUVERNEMENT  
DU GRAND-DUCHÉ DE LUXEMBOURG  
Ministère de l'Agriculture, de la Viticulture  
et du Développement Rural

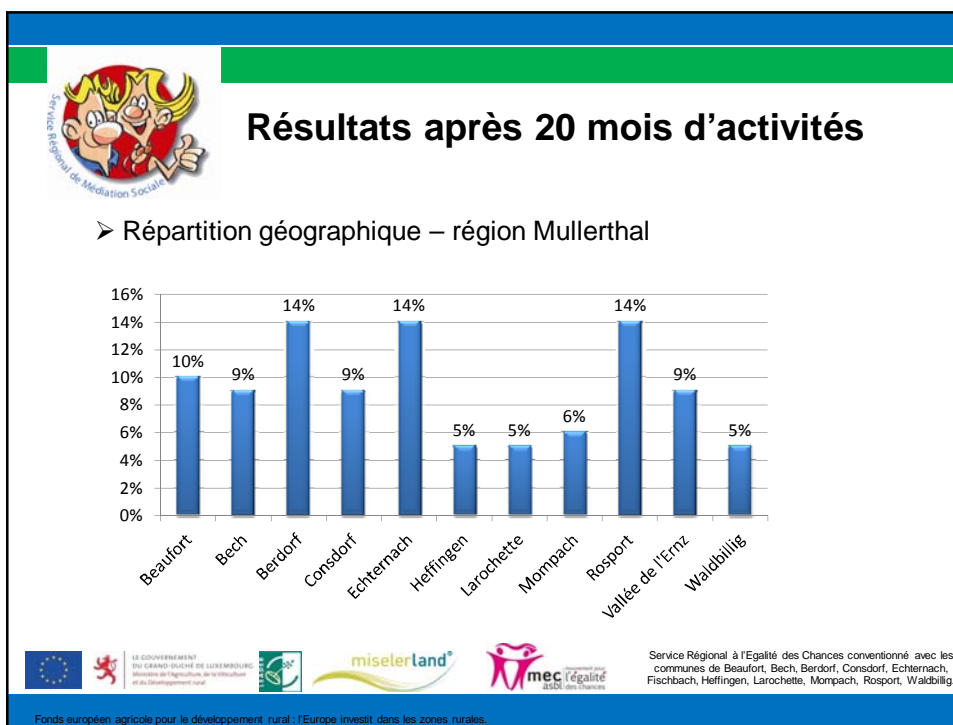
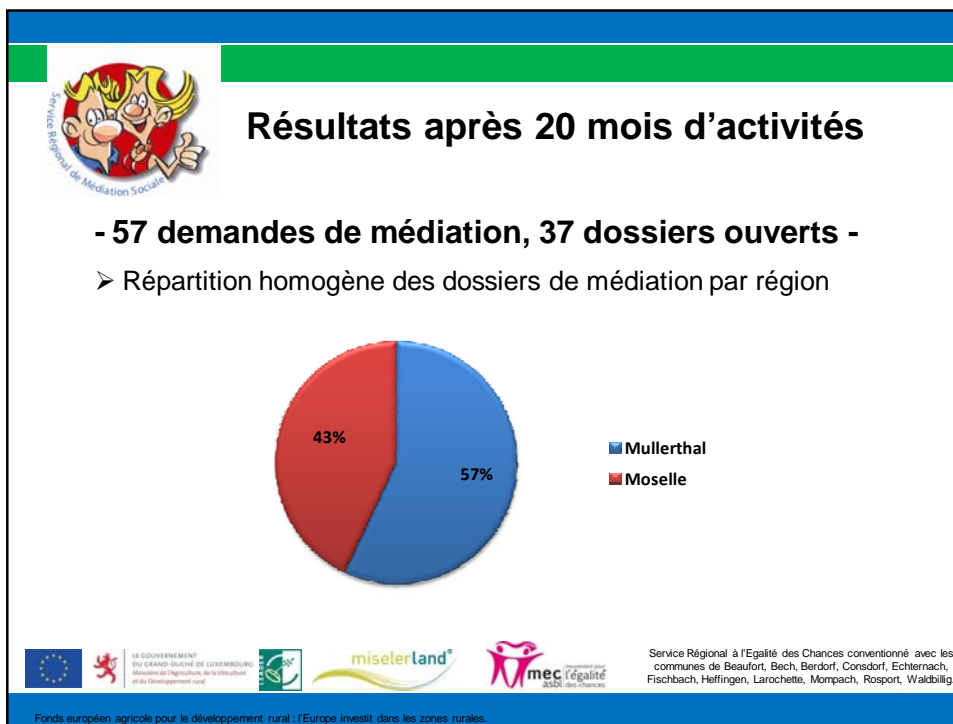


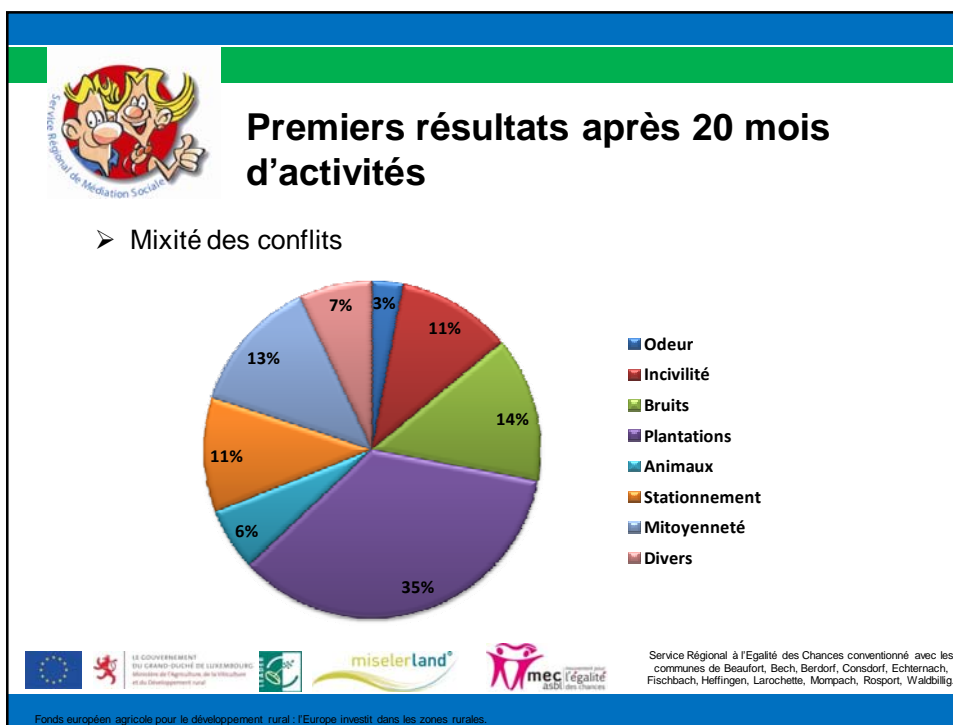
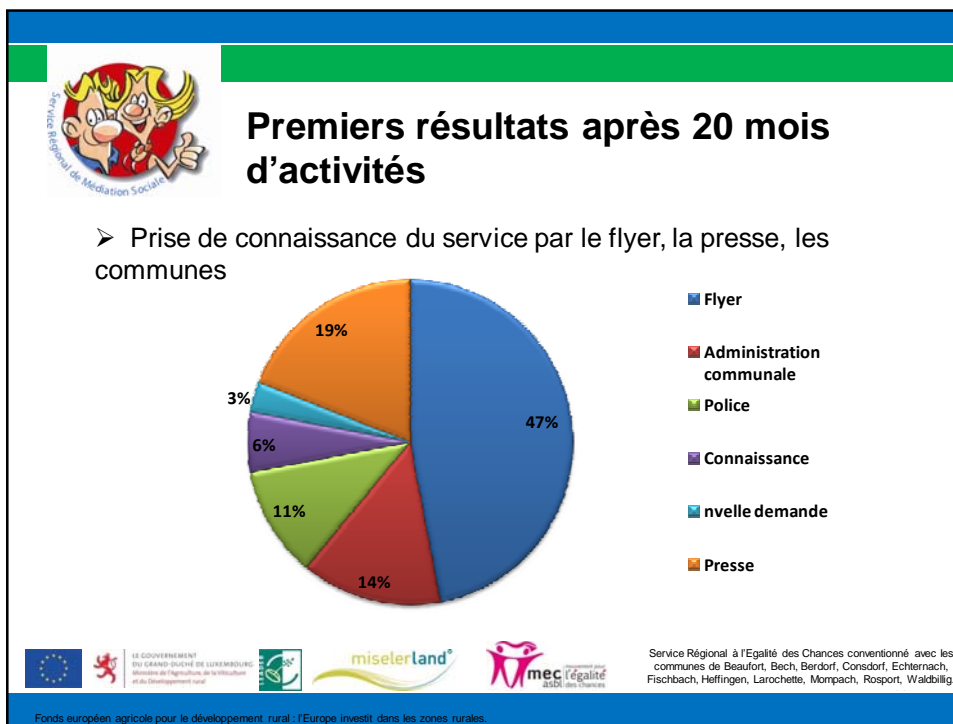


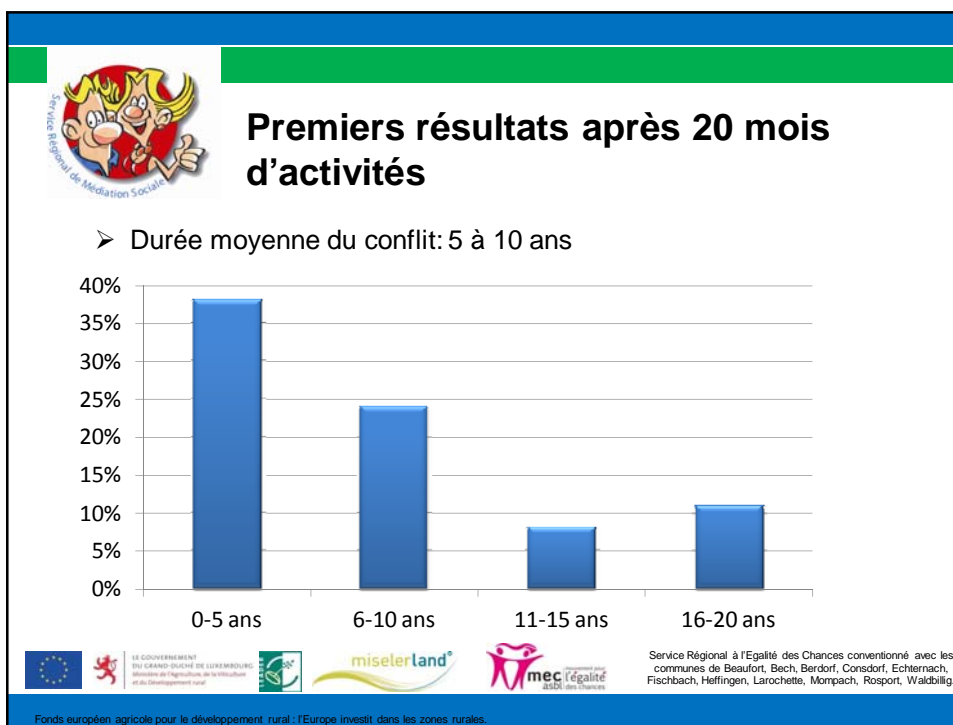
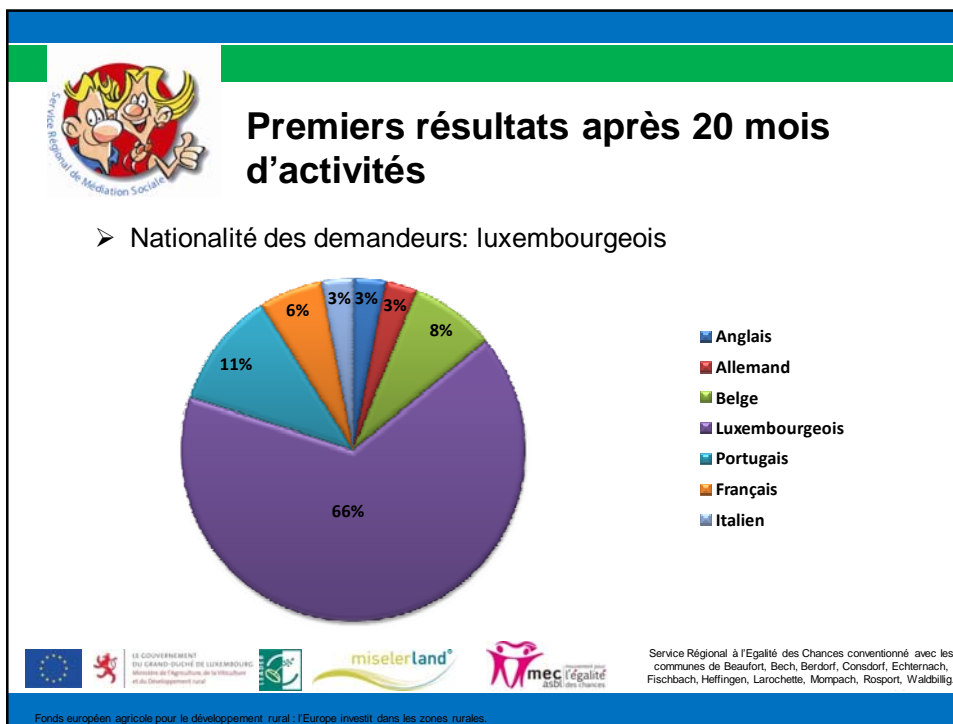

Service Régional à l'Égalité des Chances conventionné avec les communes de Beaufort, Bech, Berdorf, Consdorf, Echternach, Fischbach, Heffingen, Larochette, Mompach, Rosport, Waldbillig.

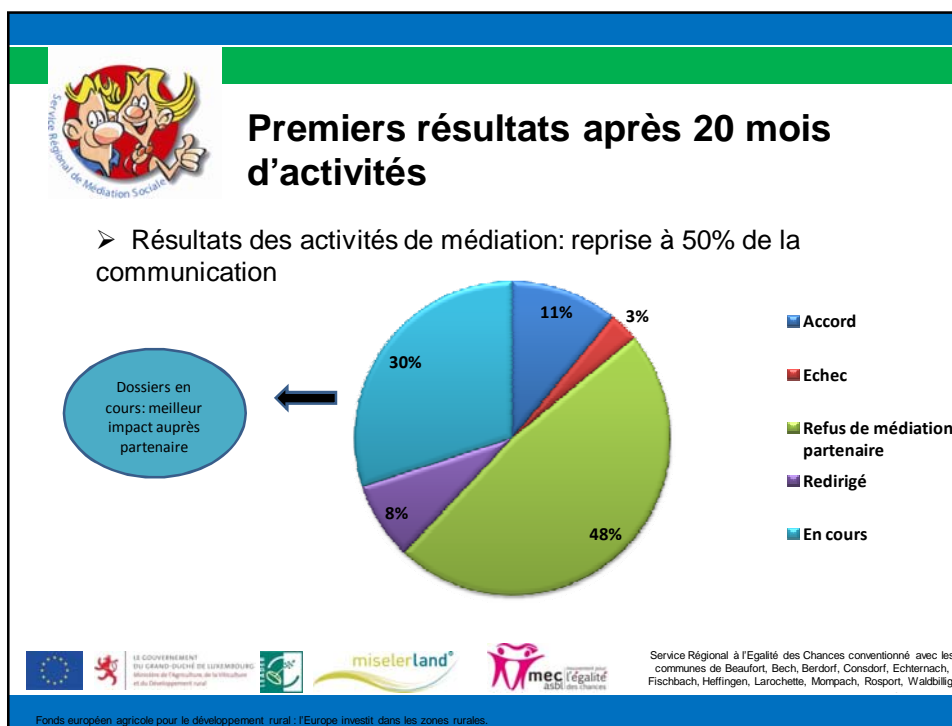
Fonds européen agricole pour le développement rural : l'Europe investit dans les zones rurales.











**Actions prévues dans le projet Service Régional de Médiation Sociale juin 2012-mai 2013**

- Etendre les activités du service, notamment à la communauté lusophone
- Agrandir l'équipe des médiateurs et les former
- Promouvoir le service
- Coordonner les activités du service
- Evaluer le service
- Pérenniser le service
- Budget: 48.080 euros
- Montant prévu dans le budget d'origine.

Service Régional à l'Égalité des Chances conventionné avec les communes de Beaufort, Bech, Berdorf, Consdorf, Echternach, Fischbach, Heffingen, Larochette, Mompach, Rosport, Waldbillig.

Fonds européen agricole pour le développement rural : l'Europe investit dans les zones rurales.



## Encadrement pour le projet Service Régional de Médiation Sociale juin 2012-mai 2013

➤ **Equipe des médiateurs:**

Bemtgen Sonja, Da Cruz André Ana Sofia, Freitas Lurdes,  
Grosche Christina, Hansen Claude, Kaps Christine,  
Maertz Liette, Melchior Marie-Josée, Moes-Meier Christiane,  
Veneziani Anna, Vinandy Myriam, Zerktouni Mounia.

➤ **Equipe du MEC asbl:**

Sylvie Mousel-Capodimonte, présidente MEC asbl  
Aurélia Pattou, gestionnaire de projets MEC asbl





LE GOUVERNEMENT  
DU GRAND-DUCHÉ DE LUXEMBOURG  
Ministère de l'Agriculture, de la Viticulture  
et du Développement Rural







Service Régional à l'Égalité des Chances conventionné avec les  
communes de Beaufort, Bech, Berdorf, Consdorf, Echternach,  
Fischbach, Heffingen, Larochette, Mompach, Rosport, Waldbillig.

Fonds européen agricole pour le développement rural : l'Europe investit dans les zones rurales.






## Budget Médiation sociale MU4.2.1(c) N°1

Rubrique	Montant
1. Sensibilisation de la population	16 474,11.- EUR
2. Formation	15 337,81.- EUR
3. Création du service	8 449,94.- EUR
4. Service médiation sociale	9 456,20.- EUR
5. Formations continues	2 616,15.- EUR
6. Coordination	83 081,16.-EUR
7. Assistance	8 310,35.- EUR
8. Fonctionnement	12 895,16.- EUR
TOTAL	156 620,88.- EUR

LE GOUVERNEMENT  
DU GRAND-DUCHÉ DE LUXEMBOURG  
Ministère de l'Agriculture, de la Viticulture  
et du Développement Rural

Service Régional à l'Égalité des Chances conventionné avec les  
communes de Beaufort, Bech, Berdorf, Consdorf, Echternach,  
Fischbach, Heffingen, Larochette, Mompach, Rosport, Waldbillig.

Fonds européen agricole pour le développement rural : l'Europe investit dans les zones rurales.



## Budget Médiation sociale MU4.2.1(c) N°1

➤ Budget total (100%)	: 156 620,88.- EUR
➤ Budget LEADER Mullerthal (50%)	: 78 310,44.- EUR
➤ FEADER+État (73%)	: 57 166,62.- EUR
➤ Communes (27%)	: 21 143,82.- EUR
 Budget LEADER Mieslerland	: 78 310,44.- EUR



LE GOUVERNEMENT  
DU GRAND-DUCHÉ DE LUXEMBOURG  
Ministère de l'Agriculture, de la Viticulture  
et du Développement Rural



miselerland®



Service Régional à l'Égalité des Chances conventionné avec les communes de Beaufort, Bech, Berdorf, Consdorf, Echternach, Fischbach, Heffingen, Larochette, Mompach, Rosport, Waldbillig.

Fonds européen agricole pour le développement rural - l'Europe investit dans les zones rurales.

